

**ΗΛΕΚΤΡΟΝΙΚΟΣ ΔΙΑΔΡΑΣΤΙΚΟΣ ΑΤΛΑΝΤΑΣ
ΑΙΓΑΙΟΥ
ΕΓΧΕΙΡΙΔΙΟ ΧΡΗΣΗΣ**

1	ΔΙΑΧΕΙΡΙΣΗ ΚΑΝΑΛΙΩΝ ΣΤΟΝ ΑΤΛΑΝΤΑ ΑΙΓΑΙΟΥ	4
2	ΕΠΙΛΟΓΗ ΧΑΡΤΗ.....	6
3	ΧΡΟΝΟΛΟΥΡΙΔΑ.....	8
4	ΑΛΛΑΓΗ ΚΛΙΜΑΚΑΣ ΧΑΡΤΗ: ΕΡΓΑΛΕΙΟ ΜΕΓΕΘΥΝΤΙΚΟΥ ΦΑΚΟΥ	9
5	ΑΛΛΑΓΗ ΟΠΤΙΚΗΣ ΓΩΝΙΑΣ: ΜΕΤΑΒΑΣΗ ΑΠΟ ΤΟ ΔΙΣΔΙΑΣΤΑΤΟ ΣΤΟΝ ΤΡΙΣΔΙΑΣΤΑΤΟ ΧΑΡΤΗ	10
6	ΠΛΟΗΓΗΣΗ ΣΤΟ ΧΑΡΤΗ.....	12
6.1	Εργαλείο πλοήγησης.....	12
7	ΠΥΞΙΔΑ.....	13
8	ΠΕΡΙΣΤΡΟΦΗ ΤΟΥ ΧΑΡΤΗ.....	14
9	ΕΡΓΑΛΕΙΟ «ΠΛΗΡΟΦΟΡΙΕΣ».....	15
10	ΕΡΓΑΛΕΙΟ ΜΕΤΡΗΣΗΣ ΑΠΟΣΤΑΣΕΩΝ	16
11	ΕΡΓΑΛΕΙΟ ΠΡΟΣΘΗΚΗΣ ΑΝΤΙΚΕΙΜΕΝΩΝ	17
11.1	Προσθήκη σημείων	17
11.2	Μετακίνηση - αλλαγή - αφαίρεση σημείου	19
11.3	Προσθήκη νέας ομάδας αντικειμένων	19
11.4	Αποθήκευση ομάδων αντικειμένων	20
11.5	Εισαγωγή ομάδων αντικειμένων.....	21
11.6	Προσθήκη γραμμών πάνω στο χάρτη	22
11.7	Προσθήκη πολυγώνων πάνω στο χάρτη	22
12	ΦΙΛΤΡΑ ΠΡΟΒΟΛΗΣ ΠΛΗΡΟΦΟΡΙΩΝ	24
12.1	Χωρικά φίλτρα.....	24
12.2	Περιγραφικά φίλτρα.....	26
13	ΣΥΛΛΟΓΕΣ	30
13.1	«Εξυπνες» συλλογές.....	30
13.1.1.	Δημιουργία έξυπνης συλλογής	30
13.1.2.	Επεξεργασία έξυπνης συλλογής	31
13.1.3.	Απλές συλλογές.....	31
14	ΣΤΙΓΜΙΟΤΥΠΑ	33

Ελάχιστες απαιτήσεις συστήματος

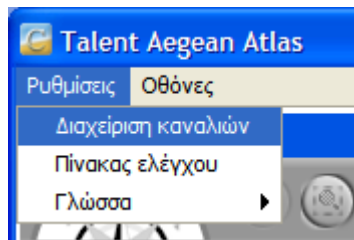
- Λειτουργικό: Windows 2000/XP/Vista
- Επεξεργαστής: Pentium III στα 800Mhz
- RAM: 256MB
- Κάρτα γραφικών: 16MB με υποστήριξη OpenGL 1.1
- Χώρος δίσκου για Cruiser: 99MB

Για την εγκατάσταση πρέπει να έχετε Administrator privileges.

1 Διαχείριση καναλιών στον Άτλαντα Αιγαίου

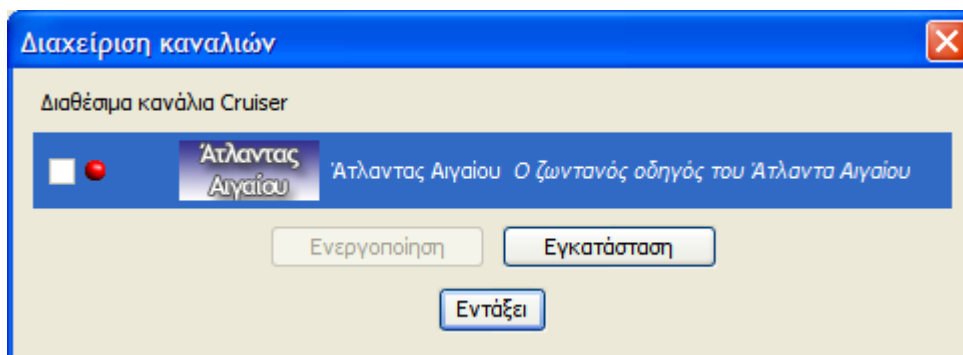
Την πρώτη φορά που θα χρησιμοποιήσετε τον άτλαντα Αιγαίου, θα πρέπει να ενεργοποιήσετε το «κανάλι» της εφαρμογής. Για να το κάνετε αυτό, ακολουθήστε τα παρακάτω βήματα:

1. Ανοίξτε την εφαρμογή Άτλαντας Αιγαίου.
2. Επιλέξτε «Ρυθμίσεις→Διαχείριση καναλιών» από το μενού της εφαρμογής (βλ. εικόνα 1).



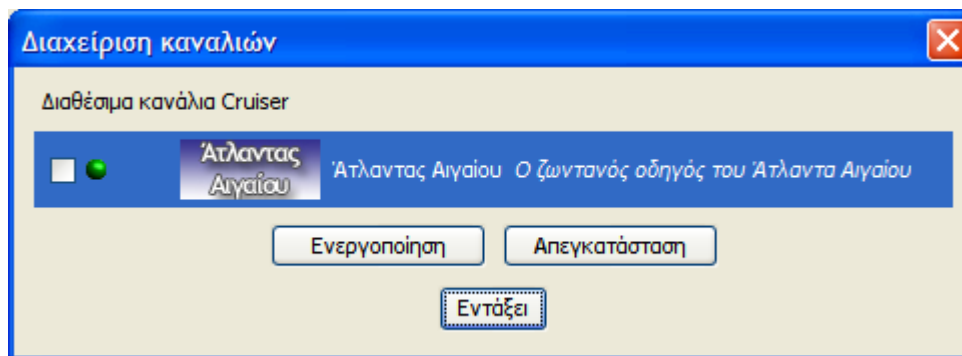
Εικόνα 1

Στη συνέχεια θα εμφανιστεί ένα νέο παράθυρο με τίτλο «Διαχείριση καναλιών», που περιέχει τους τίτλους των καναλιών (βλ. παρακάτω εικόνα).



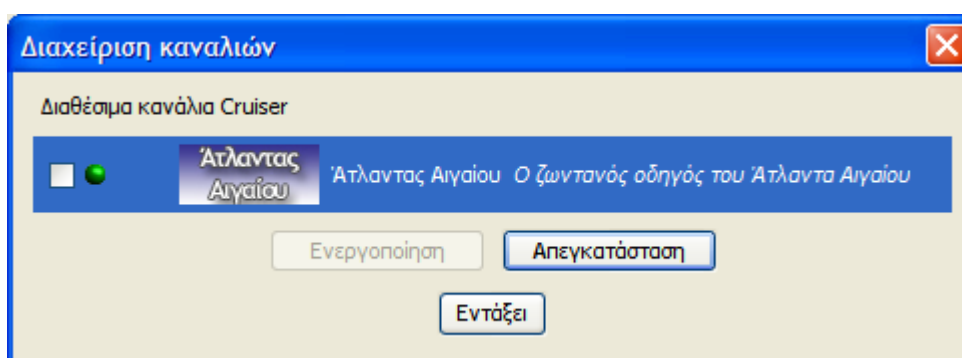
Εικόνα 2

3. Κάντε κλικ με το ποντίκι σας πάνω στον τίτλο του καναλιού που θέλετε να εγκαταστήσετε στον υπολογιστή σας, ώστε να επιλεγεί (όπως φαίνεται στην παραπάνω εικόνα).
4. Πιέστε το κουμπί «Εγκατάσταση» (όπως φαίνεται στην Εικόνα 2). Μόλις η εγκατάσταση ολοκληρωθεί, η κόκκινη κουκκίδα θα μετατραπεί σε πράσινη (βλ. Εικόνα 3).



Εικόνα 3

5. Για να εμφανιστεί το κανάλι στον υπολογιστή σας πιάστε το κουμπί «Ενεργοποίηση» (βλ. Εικόνα 4).

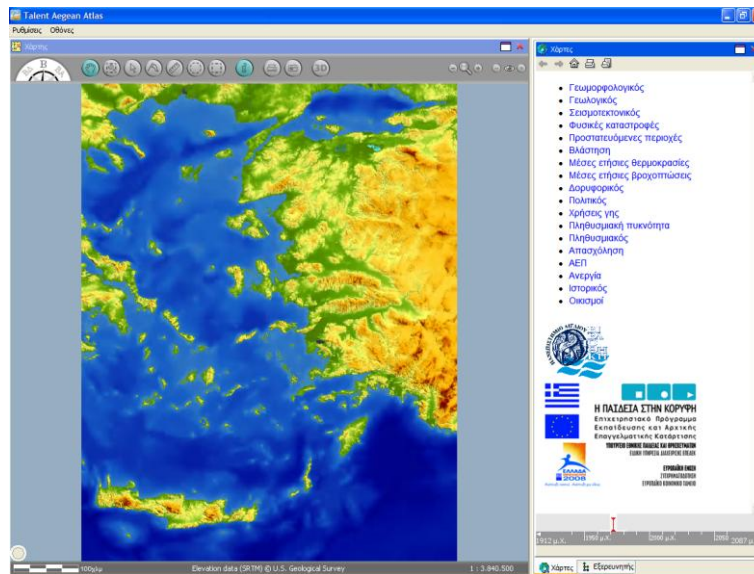


Εικόνα 4

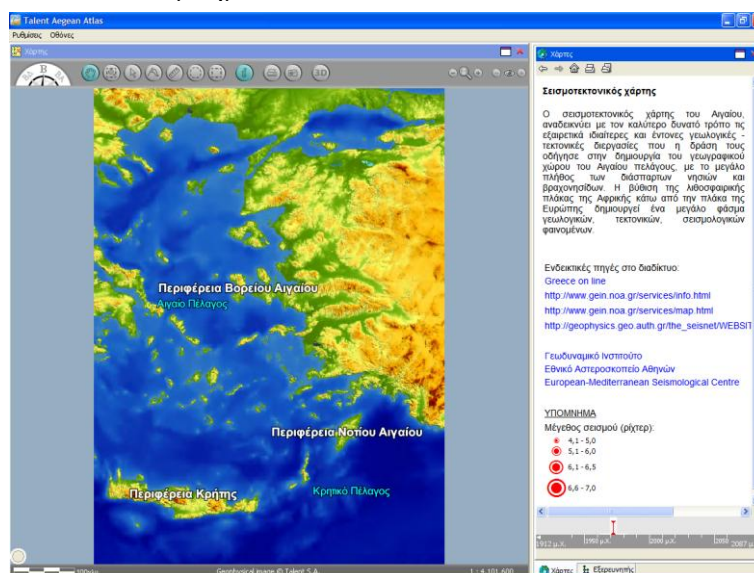
6. Για να κλείσετε το παράθυρο πιάστε το κουμπί «Εντάξει».

2 Επιλογή χάρτη

Με την εκκίνηση της εφαρμογής, στη δεξιά περιοχή της εφαρμογής εμφανίζεται ένας κατάλογος από χάρτες (Γεωμορφολογικός, Γεωλογικός, κλπ.).

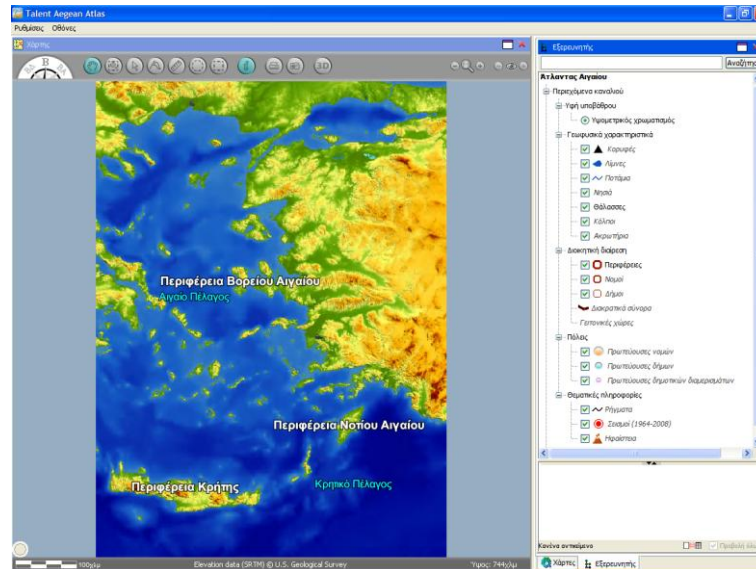


Επιλέγοντας κάποιον από αυτούς, ο επιλεγμένος χάρτης εμφανίζεται στην αριστερή περιοχή της εφαρμογής, ενώ στη δεξιά περιοχή εμφανίζεται ένα περιγραφικό κείμενο, με σχετικούς συνδέσμους στο διαδίκτυο, υπόμνημα, κλπ.



Για να επιλέξετε νέο χάρτη, πατήστε το κουμπί πάνω από το κείμενο, για να επιστρέψετε στην αρχική σελίδα επιλογής χαρτών.

Επιλέγοντας το tab «Εξερευνητής», κάτω από την περιοχή κειμένου, εμφανίζονται τα επίπεδα από τα οποία αποτελείται ο συγκεκριμένος χάρτης.



Για να ξαναεμφανίσετε την περιοχή κειμένου, επιλέξτε το tab «Χάρτες».

Αν έχετε συνδεθεί ως προχωρημένος χρήστης ή ως διαχειριστής, τότε εκτός από τα δύο tabs που αναφέραμε, τους Χάρτες και τον Εξερευνητή, εμφανίζεται και ένα τρίτο tab, η «Ανάκτηση», όπου εμφανίζονται κάποιοι σύνδεσμοι που έχει ορίσει ο διαχειριστής.

3 Χρονολουρίδα

Τα δεδομένα μερικών από τους χάρτες έχουν και χρονική διάσταση. Π.χ., ο πληθυσμός των διαφόρων περιοχών μεταβάλλεται με το χρόνο. Για να δούμε τα δεδομένα που αντιστοιχούν σε διάφορες χρονικές στιγμές, χρησιμοποιούμε τη χρονολουρίδα:



Μετακινώντας με τον ποντικό την κόκκινη γραμμή της χρονολουρίδας σε κάποια χρονική στιγμή, δίνουμε εντολή στο χάρτη να εμφανίσει τα δεδομένα που αντιστοιχούν σ' αυτή τη χρονική στιγμή. Παραδείγματος χάριν, στον πληθυσμιακό χάρτη, βάζοντας τη χρονολουρίδα δεξιά, βλέπουμε τα στοιχεία της απογραφής του 2001, ενώ βάζοντας τη χρονολουρίδα αριστερά, βλέπουμε τα στοιχεία της απογραφής του 1971, και ο χάρτης χρωματίζεται ανάλογα, ώστε να αντανακλά το διαφορετικό πληθυσμό κάθε περιοχής.



4 Αλλαγή κλίμακας Χάρτη: Εργαλείο Μεγεθυντικού Φακού



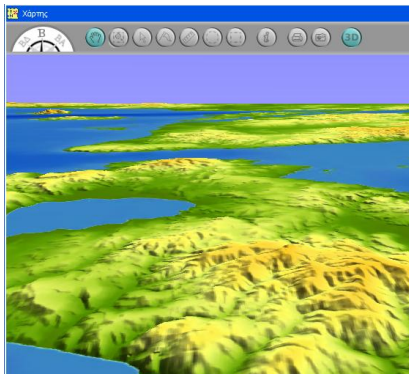
Για να αλλάξετε την κλίμακα του ηλεκτρονικού χάρτη αρκεί να πατήσετε ένα από τα κουμπιά που βρίσκονται δίπλα στο μεγεθυντικό φακό, είτε το συν (+ Χάρτης μεγάλης κλίμακας, zoom in) είτε το πλην (- Χάρτης μικρής κλίμακας, zoom out). Αν κάνετε αριστερό κλικ σε ένα σημείο πάνω στο χάρτη τότε γίνεται αυτόματη εστίαση (εμβάθυνση) σε αυτό το σημείο. Αν κάνετε δεξί κλικ τότε γίνεται αυτόματη ανάδυση (zoom out) από το συγκεκριμένο σημείο, αρκεί να είναι επιλεγμένο το εργαλείο πλοήγησης (χεράκι, navigation tool). Τέλος, γυρίζοντας τον τροχό του ποντικού προς τα πάνω, γίνεται εμβάθυνση του χάρτη, ενώ γυρίζοντας τον τροχό του ποντικού προς τα κάτω, γίνεται ανάδυση του χάρτη.

5 Αλλαγή οπτικής γωνίας: Μετάβαση από το δισδιάστατο στον τρισδιάστατο χάρτη



Το λογισμικό σας επιτρέπει να δείτε τον ηλεκτρονικό χάρτη είτε α) σε δύο διαστάσεις (δισδιάστατος)

είτε



β) σε τρεις διαστάσεις οπότε μπορείτε να δείτε το ανάγλυφο της περιοχής



Για να περάσετε από το δισδιάστατο στον τρισδιάστατο χάρτη ή αντίστροφα πατήστε το κουμπί «3D» που φαίνεται στην εικόνα δίπλα. Όταν βλέπετε το δισδιάστατο χάρτη, το κουμπί είναι αποεπιλεγμένο (πρώτη εικόνα). Όταν βλέπετε τον τρισδιάστατο χάρτη, το κουμπί είναι επιλεγμένο (δεύτερη εικόνα).

Στις εικόνες που ακολουθούν μπορείτε να δείτε δύο στιγμιότυπα από τον τρισδιάστατο χάρτη. Η διαφορά ανάμεσα στα δύο στιγμιότυπα βρίσκεται στο μέγεθος της οπτικής γωνίας.





Για να αλλάξετε οπτική γωνία, καλό είναι να πιέζετε διαδοχικά το κουμπί προς την κατεύθυνση του πλην δηλ. να το κινείτε μία φορά να περιμένετε να αλλάξει η προβολή του χάρτη και να ακολουθείτε την ίδια διαδικασία μέχρι να φτάσετε στην οπτική γωνία που θέλετε.

6 Πλοήγηση στο χάρτη

6.1 Εργαλείο πλοήγησης



Για να μετακινηθείτε πάνω στο χάρτη, χρησιμοποιήστε το εργαλείο πλοήγησης (το κουμπί με το χεράκι). Κάνετε κλικ πάνω στο εργαλείο ώστε να επιλεγεί (το χρώμα του γίνεται γαλάζιο και ο δρομέας του ποντικού έχει τη μορφή χεριού). Τότε μπορείτε να μετακινήσετε το χάρτη που φαίνεται στην οθόνη του λογισμικού προς την περιοχή που σας ενδιαφέρει (με αριστερό κλικ και κίνηση του ποντικιού σαν να τραβάτε το χάρτη). Επίσης μπορείτε κατευθείαν να πάτε το ποντίκι στην περιοχή που σας ενδιαφέρει (αν αυτή φαίνεται στην οθόνη του χάρτη) και με διαδοχικά κλικ μπορείτε να εμβαθύνετε (να κάνετε zoom in).

7 Πυξίδα

Στην πάνω αριστερή περιοχή της εφαρμογής βρίσκεται η πυξίδα. Η πυξίδα δείχνει το γεωγραφικό προσανατολισμό τού πάνω μέρους της οθόνης. Όταν περιστρέφουμε το χάρτη η πυξίδα, δείχνει ποιο σημείο του χάρτη έχει έρθει στο πάνω μέρος της οθόνης (βλ. παρακάτω εικόνες)



Στην αριστερή εικόνα η ένδειξη της πυξίδας είναι Β, ενώ στη δεξιά η ένδειξη της πυξίδας είναι Δ.

Για να επαναφέρετε το βορρά στο πάνω μέρος της οθόνης, απλώς κάντε κλικ μέσα στην πυξίδα.

8 Περιστροφή τού χάρτη

Για να περιστρέψετε το χάρτη σας, πατήστε τον αριστερό κουμπί του ποντικού πάνω στην πυξίδα και, κρατώντας το κουμπί πατημένο, περιστρέψτε την πυξίδα. Αν θέλετε να στρίψετε το χάρτη προς τα αριστερά, στρίψτε την πυξίδα προς τα αριστερά, αν θέλετε να τον στρίψετε προς τα δεξιά, στρίψτε την πυξίδα προς τα δεξιά. Για την στροφή, αντί για την πυξίδα, μπορείτε να χρησιμοποιήσετε το εργαλείο πλοήγησης, οπότε με δεξί κλικ και σύρσιμο του ποντικιού προς τα αριστερά ή προς τα δεξιά στρίβουμε αντίστοιχα το χάρτη.

9 Εργαλείο «πληροφορίες»



Ενεργοποιώντας το εργαλείο των πληροφοριών (κάνετε κλικ πάνω του οπότε από γκρι γίνεται γαλάζιο), παίρνετε συνοπτικές πληροφορίες για οτιδήποτε βρίσκεται κάτω από το δείκτη του ποντικιού. Οι πληροφορίες αυτές εμφανίζονται σε ένα μικρό παράθυρο μέσα στην οθόνη της περιοχής του χάρτη. Για να απενεργοποιήσετε το εργαλείο πληροφοριών αρκεί να κάνετε πάλι κλικ πάνω του.

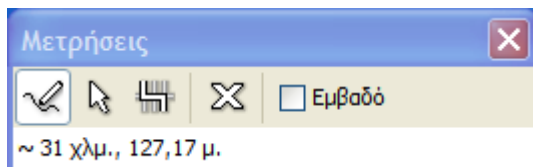
10 Εργαλείο Μέτρησης Αποστάσεων



Ενεργοποιώντας το εργαλείο μέτρησης αποστάσεων (βλ. εικόνα αριστερά, κάνετε κλικ πάνω του ώστε από γκρι να γίνει γαλάζιο) μπορείτε να μετρήσετε αποστάσεις πάνω στο χάρτη.



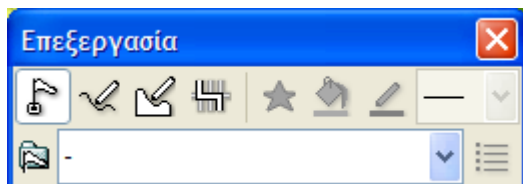
Για να μετρήσετε μία απόσταση κάνετε κλικ στο σημείο από το οποίο θέλετε να ξεκινήσετε να μετράτε και πάνω στο χάρτη εμφανίζεται ένας χάρακας (βλ. εικόνα αριστερά). Καθώς μετακινείτε το ποντίκι πάνω στο χάρτη ο χάρακας σας δείχνει την απόσταση του δρομέα του ποντικιού από το αρχικό σημείο στο οποίο κάνατε κλικ.



Επειδή μπορεί να θέλετε να μετρήσετε αποστάσεις οι οποίες δεν είναι ευθύγραμμα τμήματα (όπως π.χ. ένας δρόμος ή ένα ποτάμι) είναι δυνατόν να χωρίσετε τις αποστάσεις αυτές σε επιμέρους τμήματα. Το άθροισμα των μεγεθών των τμημάτων αυτών προβάλλεται σε ένα παράθυρο πάνω αριστερά στην οθόνη του λογισμικού. Όπως φαίνεται και από την εικόνα, το εργαλείο μέτρησης αποστάσεων μετράει τα μεγέθη του πραγματικού χώρου (χλμ, μ)

11 Εργαλείο προσθήκης αντικειμένων

Με το εργαλείο πρόσθεσης αντικειμένων μπορείτε να προσθέσετε πάνω στον ηλεκτρονικό χάρτη τα δικά σας σημεία, γραμμές ή περιοχές. Κάνετε κλικ στο εργαλείο που φαίνεται στην εικόνα αριστερά. Μόλις το εικονίδιο γίνει από γκρι μπλε εμφανίζεται πάνω αριστερά στην οθόνη του λογισμικού το παράθυρο που φαίνεται στην παρακάτω εικόνα με τον τίτλο «Επεξεργασία»

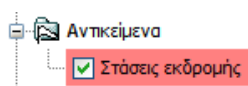


11.1 Προσθήκη σημείων

Για να προσθέσετε ένα σημείο πάνω στο χάρτη επιλέγετε το πρώτο εικονίδιο από αριστερά στο παράθυρο επεξεργασία (το εικονίδιο με το σημαϊάκι). Στη συνέχεια κάνετε κλικ στο θέση του χάρτη στην οποία θέλετε να προσθέσετε το σημείο, οπότε πάνω στο χάρτη εμφανίζεται ένα σύμβολο με τίτλο «Αντικείμενο 0». Για να έχετε μεγαλύτερη ακρίβεια προτείνεται πριν την τοποθέτηση του σημείου να έχετε κάνει zoom in.

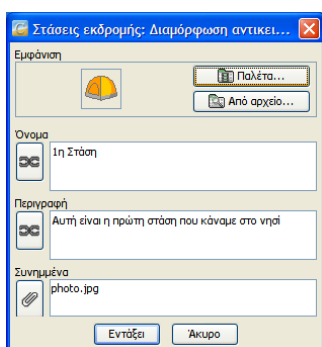
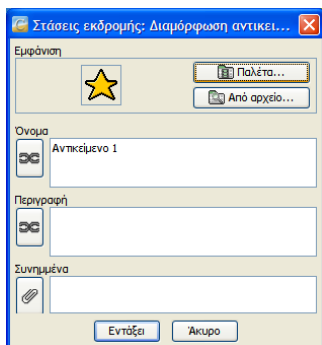


Το αντικείμενο που θα τοποθετήσετε πρέπει να ανήκει σε κάποια ομάδα αντικειμένων, την οποία ορίζετε εσείς. Αυτόματα αυτό τοποθετείται σε μία ομάδα που έχει το όνομα «Νέα Ομάδα» και εμφανίζεται στα «Προσωπικά Περιεχόμενα» του Εξερευνητή (δεξιά από την οθόνη του χάρτη, στο tab «Εξερευνητής») μέσα στον φάκελο «Αντικείμενα». Μπορείτε να αλλάξετε το όνομα της ομάδας αντικειμένων κάνοντας δεξί κλικ πάνω στη λέξη «Νέα ομάδα» και επιλέγοντας «Μετονομασία» στο μενού που εμφανίζεται. Στη συνέχεια γράφετε μέσα στο πλαίσιο (που πριν έγραφε «Νέα Ομάδα» και τώρα έχει γίνει γκρι) το όνομα που επιθυμείτε για τη συγκεκριμένη ομάδα αντικειμένων π.χ. «Στάσεις εκδρομής»



Την ίδια στιγμή στο παράθυρο «επεξεργασία» εμφανίζεται το νέο όνομα της ομάδας σημείων. Το αντικείμενο που τοποθετήσατε, για την ώρα, έχει ονομαστεί «Αντικείμενο 0 ή 1, 2, κλπ» και σημειώνεται με ένα σύμβολο.

Για να αλλάξετε το όνομα και το εικονίδιο του πηγαίνετε το ποντίκι σας ακριβώς πάνω στο σύμβολό του, έχοντας πάντοτε επιλεγμένο το εργαλείο πρόσθεσης αντικειμένων. Μόλις βρεθεί το ποντίκι σας πάνω στην κουκκίδα του σημείου, μετατρέπεται από σημαιάκι, σε χέρι. Κάνετε κλικ πάνω στο σημείο και εμφανίζεται ένα νέο παράθυρο. Στο πεδίο «Όνομα» γράφετε το όνομα που θέλετε (π.χ. 1^η Στάση). Στη συνέχεια μπορείτε να αλλάξετε το εικονίδιο του σημείου πηγαίνοντας στην «Εμφάνιση». Μπορείτε να επιλέξετε είτε ένα εικονίδιο από τα έτοιμα (πηγαίνετε στο κουμπί «Παλέτα») είτε να προσθέσετε κάποιο δικό σας (κουμπί «Από αρχείο»)

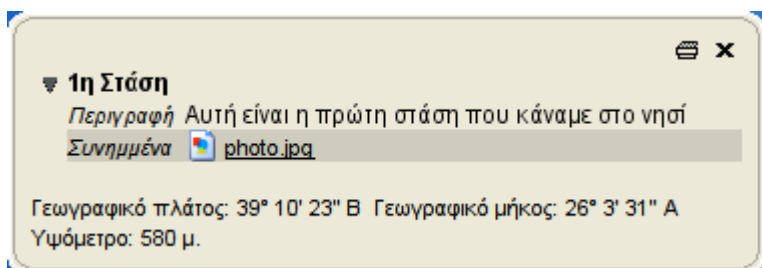


Επίσης μπορείτε να προσθέσετε τη δική σας περιγραφή για το σημείο που τοποθετήσατε στο χάρτη, γράφοντας στο πλαίσιο κάτω από τον τίτλο «Περιγραφή» ή να επισυνάψετε ένα δικό σας αρχείο (π.χ. κείμενο ή φωτογραφία), κάνοντας κλικ στο συνδετήρα κάτω από το όνομα «Συνημμένα» (βλ. εικόνα που ακολουθεί). Η τελική εικόνα που θα έχετε να είναι σαν και αυτή που φαίνεται δίπλα.



Στη συνέχεια πάνω στο χάρτη εμφανίζεται το εικονίδιο που επιλέξατε (στην προκειμένη εκείνο της κατασκήνωσης) και το νέο όνομα του αντικειμένου (στην προκειμένη περίπτωση «1^η Στάση»). Με τον ίδιο τρόπο μπορείτε να προσθέσετε όσα αντικείμενα θέλετε

Για να δείτε την περιγραφή κάποιου αντικειμένου ή για να ανοίξετε το συνημμένο αρχείο που το συνοδεύει, χρησιμοποιείτε το εργαλείο επιλογής. Με αυτό ενεργοποιημένο κάνετε κλικ πάνω στο εικονίδιο του αντικειμένου, οπότε στο κάτω αριστερά μέρος της οθόνης του λογισμικού εμφανίζεται το παρακάτω παράθυρο. Αν κάνετε κλικ πάνω στη λέξη «photo.jpg», τότε θα ανοίξει το αρχείο με την κατάλληλη εφαρμογή και θα έχετε τη δυνατότητα να το δείτε



11.2 Μετακίνηση - αλλαγή - αφαίρεση σημείου

Για να μετακινήσετε ένα σημείο που τοποθετήσατε πάνω στο χάρτη σε κάποια άλλη θέση, επιλέγετε το εργαλείο πρόσθεσης αντικειμένων, μεταφέρετε το ποντίκι σας πάνω στο σημείο το οποίο θέλετε να μετακινήσετε και, αφού κάνετε αριστερό κλικ πάνω στο αντικείμενο, το σύρτετε όπου θέλετε, κρατώντας το ποντίκι σας πατημένο.

Με διπλό κλικ πάνω στο εικονίδιο του σημείου, μπορείτε να αλλάξετε το όνομα, την εμφάνιση, την περιγραφή και να προσθέσετε ή να αφαιρέσετε συνημμένα αρχεία. Το ίδιο μπορείτε να κάνετε με δεξί κλικ πάνω στο αντικείμενο. Τότε, εμφανίζεται κάτω από το αντικείμενο ένα μενού το οποίο λέει «Μετονομασία», «Επεξεργασία ιδιοτήτων», «Αντικατάσταση γεωμετρίας από GPS», «Αφαίρεση». Αν διαλέξετε «Επεξεργασία ιδιοτήτων» μπορείτε να αλλάξετε στοιχεία του αντικειμένου (όνομα, εμφάνιση, περιγραφή, συνημμένα κλπ). Αν διαλέξετε αφαίρεση τότε μπορείτε να αφαιρέσετε το αντικείμενο από το χάρτη σας.

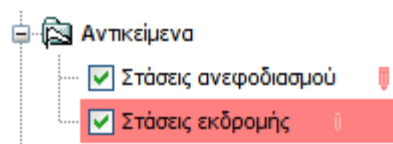
Προσοχή, όλες οι ενέργειες πάνω σε αντικείμενα γίνονται μόνο όταν είναι επιλεγμένος ο αντίστοιχος τύπος. Π.χ. δεν μπορώ να μετακινήσω ένα σημείο αν έχω επιλεγμένο το εργαλείο για πολύγωνα.

11.3 Προσθήκη νέας ομάδας αντικειμένων

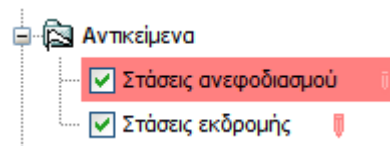
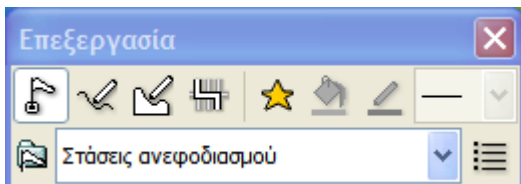
Οι ομάδες αντικειμένων βοηθούν να κατηγοριοποιήσετε τα αντικείμενα που προσθέτετε στο χάρτη σας. Για να προσθέσετε μία νέα ομάδα αντικειμένων, κάνετε δεξί κλικ πάνω στο πεδίο «Αντικείμενα» που βρίσκονται στην ενότητα «Προσωπικά Περιεχόμενα» στον Εξερευνητή. Στο παράθυρο που εμφανίζεται επιλέξτε «Προσθήκη Νέας Ομάδας Αντικειμένων». Δώστε όνομα στην ομάδα (π.χ. «Σημεία ανεφοδιασμού») με τον τρόπο που αναφέραμε νωρίτερα. Προσθέστε σημεία σε αυτή την ομάδα με τον τρόπο που περιγράψαμε ήδη.

Η κατηγοριοποίηση των αντικειμένων σε ομάδες σας επιτρέπει να επιλέγετε ποιες ομάδες θέλετε να φαίνονται πάνω στο χάρτη σας. Για παράδειγμα μπορείτε να διαλέξετε να βλέπετε μόνο τα «Σημεία ανεφοδιασμού» (για να γίνει αυτό, αποεπιλέξετε το τετραγωνάκι δίπλα από την ομάδα αντικειμένων «Στάσεις εκδρομής» ώστε να μην είναι επιλεγμένο).

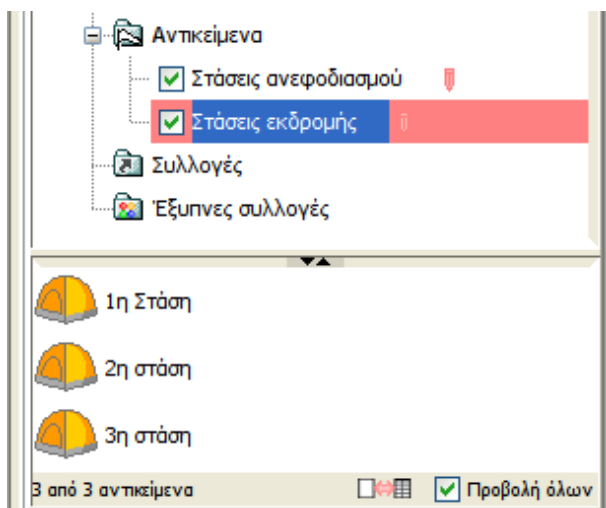
ΠΡΟΣΟΧΗ: Όταν έχετε φτιάξει περισσότερες από μία ομάδες αντικειμένων, πρέπει να προσέχετε σε ποια ομάδα εντάσσονται τα νέα αντικείμενα που τοποθετείτε πάνω στο χάρτη. Το όνομα της ομάδας στην οποία ανήκει κάθε αντικείμενο φαίνεται στο παράθυρο επεξεργασίας που βρίσκεται πάνω αριστερά στην οθόνη του λογισμικού. Επίσης το όνομα αυτής της ομάδας είναι επιλεγμένο στον «Εξερευνητή» (βλ. παρακάτω εικόνες).



Αν, ενώ δουλεύετε σε μία ομάδα αντικειμένων, θέλετε να τοποθετήσετε αντικείμενα σε άλλη ομάδα, π.χ. στις «Στάσεις ανεφοδιασμού», τότε πηγαίνετε στον εξερευνητή και κάνετε κλικ στην ομάδα αντικειμένων στην οποία θέλετε να δουλέψετε ώστε να επιλεγεί (βλ. παρακάτω εικόνα).



Το σύνολο των αντικειμένων που έχει μία ομάδα (π.χ οι στάσεις εκδρομής) προβάλλονται εκτός από το χάρτη και στο κάτω μέρος του «Εξερευνητή» (βλ. παρακάτω εικόνα).

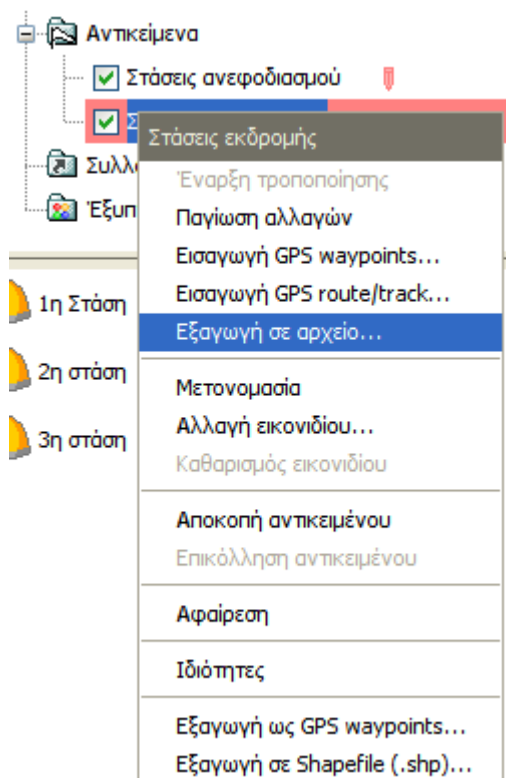


Για να μπορέσετε να δείτε τα αντικείμενα μίας ομάδας στον Εξερευνητή η ομάδα αυτή πρέπει να είναι επιλεγμένη (για να την επιλέξετε αρκεί να κάνετε κλικ πάνω της). Επίσης είναι απαραίτητο να έχει επιλεγεί η «Προβολή όλων» η οποία βρίσκεται κάτω δεξιά στον Εξερευνητή (βλ. διπλανή εικόνα)

Με βάση την παραπάνω εικόνα, μπορείτε να δείτε ότι η ομάδα αντικειμένων «Στάσεις Εκδρομής» έχει τρία αντικείμενα (στο κάτω μέρος του παραθύρου γράφει 3 από 3 αντικείμενα). Ακόμη μπορείτε να κάνετε κλικ πάνω σε ένα αντικείμενο (στη δεύτερη στάση) και ο χάρτης θα εστιάσει στο συγκεκριμένο σημείο.

11.4 Αποθήκευση ομάδων αντικειμένων

Η κατηγοριοποίηση των αντικειμένων επιτρέπει επίσης να αποθηκεύετε και να στέλνετε ή να δίνετε σε άλλους τα αντικείμενά σας.

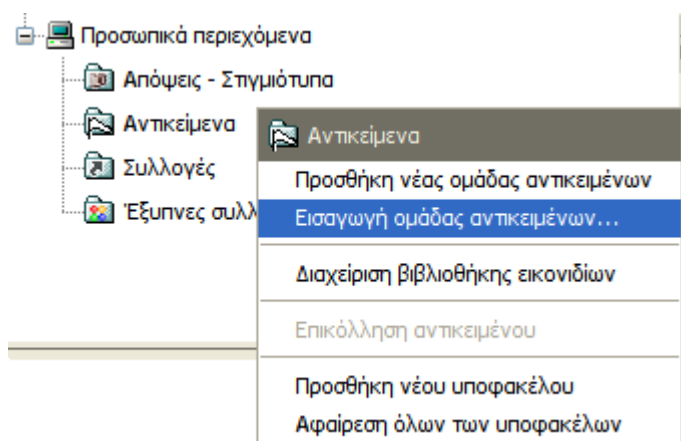


Για να αποθηκεύσετε μία ομάδα αντικειμένων σε κάποιο φάκελο του σκληρού δίσκου τού υπολογιστή σας, χρειάζεται να κάνετε δεξί κλικ πάνω στο όνομα της ομάδας και στο μενού που εμφανίζεται επιλέξετε «Εξαγωγή σε αρχείο» (βλ. διπλανή εικόνα).

Στη συνέχεια αποθηκεύετε όπου θέλετε στον υπολογιστή σας την ομάδα αντικειμένων.

11.5 Εισαγωγή ομάδων αντικειμένων

Για να εισάγετε στο χάρτη μία ομάδα αντικειμένων την οποία έχετε αποθηκεύσει ή την οποία σας έχουν αποστείλει, κάνετε δεξί κλικ στο πεδίο «Αντικείμενα» (βλ. εικόνα που ακολουθεί). Αν δεν βλέπετε τα «Αντικείμενα» στον «Εξερευνητή» κάνετε κλικ στο μικρό σταυρό που βρίσκεται δίπλα στα «Προσωπικά Περιεχόμενα» έτσι ώστε να γίνει πλην (βλ. παρακάτω εικόνα).



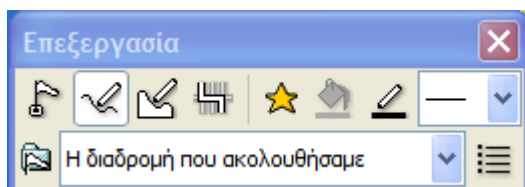
Στο μενού που εμφανίζεται με το δεξί κλικ πάνω στο πεδίο αντικείμενα, επιλέξετε «Εισαγωγή ομάδας αντικειμένων». Στη συνέχεια επιλέγετε την ομάδα αντικειμένων που θέλετε να εισαγάγετε.

Προσοχή: ΕΙΣΑΓΩΓΗ αντικειμένων κάνετε όταν ήδη έχετε κάπου στον υπολογιστή σας μία ομάδα αντικειμένων (είτε την έχετε αποθηκεύσει εσείς, είτε σας την έχει δώσει κάποιος άλλος).

ΠΡΟΣΘΗΚΗ νέας ομάδας αντικειμένων κάνετε όταν θέλετε να δημιουργήσετε μία καινούρια ομάδα αντικειμένων.

11.6 Προσθήκη γραμμών πάνω στο χάρτη

Για να προσθέσετε γραμμές πάνω στο χάρτη, επιλέγετε το εργαλείο πρόσθεσης αντικειμένων και από το παράθυρο «Επεξεργασία» επιλέγετε το εργαλείο της γραμμής (δεύτερο κουμπί από αριστερά).



Μόλις κάνετε κλικ πάνω στο τετραγωνάκι προσθήκης γραμμής τότε ο δρομέας του ποντικιού μετατρέπεται σε μολύβι. Στη συνέχεια κρατώντας πατημένο το ποντίκι με αριστερό κλικ μπορείτε να ζωγραφίσετε πάνω στο χάρτη τη διαδρομή που θέλετε (βλ. διπλανή εικόνα). Μπορείτε να επιλέξετε το χρώμα και το πάχος της γραμμής κάνοντας κλικ στα κουμπιά με το εικονίδιο του μολυβιού και της γραμμής αντίστοιχα.

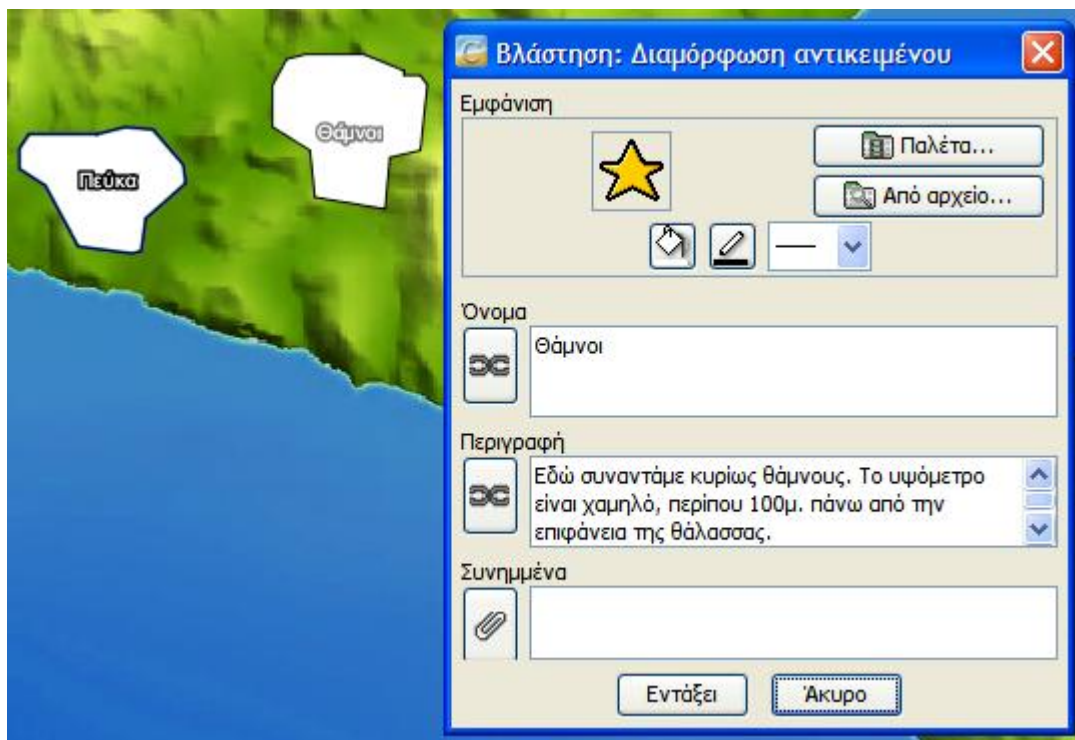
Αν θέλετε να δημιουργήσετε μία διαδρομή που αποτελείται από ευθύγραμμο τμήματα δεν σέρνετε το μολύβι πάνω στο χάρτη αλλά κάνετε κλικ στο σημείο από το οποίο ξεκινάει το ευθύγραμμο τμήμα και στο σημείο στο οποίο τελειώνει. Τα δύο αυτά σημεία ενώνονται αυτόματα με μία ευθεία γραμμή.

Όταν ολοκληρώσετε τη διαδρομή που φτιάξατε κάνετε δεξί κλικ και τότε εμφανίζεται πάνω στο χάρτη το όνομα της διαδρομής «Αντικείμενο 0» αν πρόκειται για την πρώτη διαδρομή, Αντικείμενο1 αν πρόκειται για τη δεύτερη κ.ο.κ. Μπορείτε στη συνέχεια να κάνετε επεξεργασία του αντικειμένου «Διαδρομή» ακριβώς με τον ίδιο τρόπο που μπορείτε να κάνετε επεξεργασία των αντικειμένων «Σημεία», (βλέπε ενότητες 9.1 και 9.2)

11.7 Προσθήκη πολυγώνων πάνω στο χάρτη

Με τα πολύγωνα μπορούμε να ορίσουμε μία περιοχή πάνω στο χάρτη. Για να προσθέσετε ένα πολύγωνο χρησιμοποιείτε το σχετικό εργαλείο στο περιβάλλον πρόσθεσης αντικειμένων (τρίτο κουμπί από αριστερά).

Αν θέλετε για παράδειγμα να αποτυπώσετε πάνω στο χάρτη σας τη βλάστηση ενός βουνού ή ενός νησιού χρειάζεται να μπορείτε να σημαδέψετε ολόκληρες περιοχές πάνω στο χάρτη (τα σημεία δεν μπορούν να καλύψουν μία περιοχή) στις οποίες να παρατηρείται ένα συγκεκριμένο είδος φυτών (βλ. παρακάτω εικόνα).



Εμείς εδώ έχουμε ορίσει μία νέα ομάδα αντικειμένων με τίτλο «Βλάστηση» και πάνω στο χάρτη έχουμε ήδη σημαδέψει δύο περιοχές μία με Πεύκα και μία με Θάμνους.

Για να φτιάξετε το περίγραμμα της περιοχής αρκεί να σύρετε με το ποντίκι σας το μολύβι που εμφανίζεται όπως κάνατε και στην πρόσθεση γραμμών. Μόνο που εδώ, για να οριστεί η περιοχή πρέπει να κλείσει το σχήμα σας. Αν δεν μπορείτε να το κλείσετε ακριβώς, κάνετε δεξί κλικ στο σημείο που έχετε σταματήσει και το σχήμα κλείνει αυτόματα μόνο του. Όταν έχει κλείσει το σχήμα τότε αυτόματα παίρνει χρώμα λευκό και εμφανίζεται ο τίτλος της «Αντικείμενο 0» αν είναι η πρώτη περιοχή που έχετε ορίσει, Αντικείμενο 1 αν είναι η δεύτερη κλπ.

Με δεξί κλικ πάνω στην περιοχή, εμφανίζεται το παράθυρο επεξεργασίας απ' όπου μπορείτε να αλλάξετε το χρώμα του πολυγώνου που καθορίζει την περιοχή, τη γραμμή του περιγράμματος, να προσθέσετε την δική σας περιγραφή ή να προσθέσετε συνημμένα.

Με τον ίδιο τρόπο ορίζετε όσες περιοχές θέλετε

Προβολή της πληροφορίας που έχετε καταχωρίσει για κάποια περιοχή, μετακίνηση, αφαίρεση γίνεται με τον τρόπο που έχουμε ήδη αναφέρει για τα σημεία.

12 Φίλτρα προβολής πληροφοριών

Το λογισμικό δίνει τη δυνατότητα να επεξεργαστείτε τις πληροφορίες που έχετε καταχωρίσει στα διάφορα αντικείμενα (σημεία, γραμμές, περιοχές) με δύο είδη φίλτρων α) τα χωρικά και β) τα περιγραφικά.

12.1 Χωρικά φίλτρα

Με τα χωρικά φίλτρα έχετε τη δυνατότητα να προβάλετε στον «Εξερευνητή» όχι όλα τα αντικείμενα μίας ομάδας, αλλά εκείνα που βρίσκονται σε μία μικρότερη περιοχή (π.χ. σε ακτίνα 100 χμ από μία πόλη)



Για να ενεργοποιήσετε τα χωρικά φίλτρα, πιέζετε το κουμπί με το παραλληλόγραμμο ή το κουμπί με τον κύκλο. (βλ. διπλανή εικόνα). Με το παραλληλόγραμμο μπορείτε να επιλέξετε μία περιοχή με συγκεκριμένο μήκος και πλάτος, ενώ με τον κύκλο να επιλέξετε μία περιοχή που θα εκτείνεται σε συγκεκριμένη απόσταση γύρω από ένα σημείο.

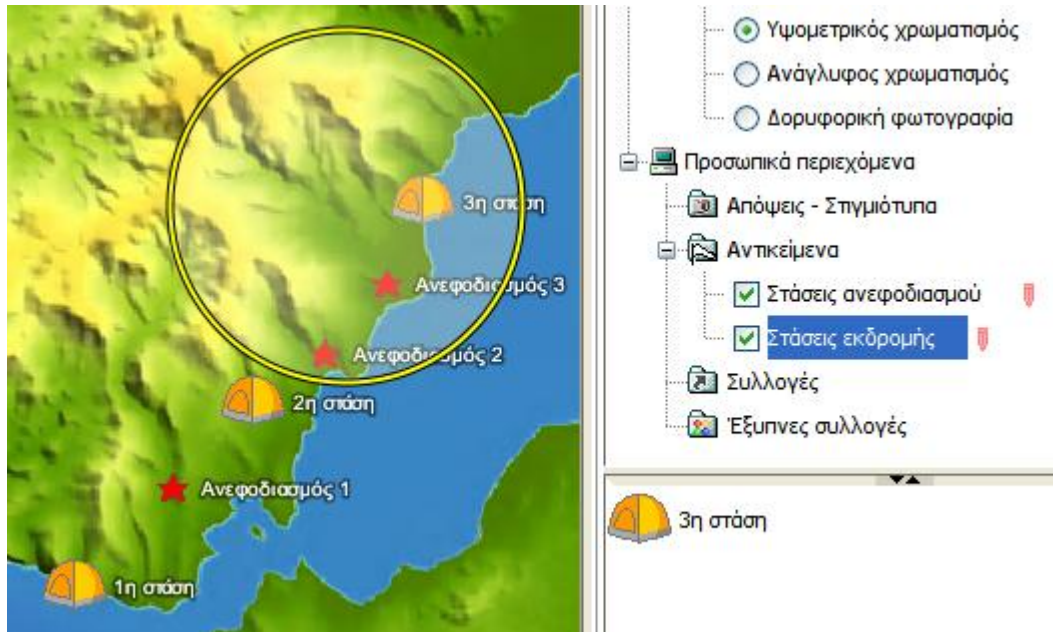


Μόλις επιλέξετε το σχήμα το οποίο θέλετε να χρησιμοποιήσετε, πηγαίνετε στην περιοχή προβολής του χάρτη (στην οθόνη του λογισμικού). Ο δρομέας του ποντικιού σας τώρα έχει μεταβληθεί σε σταυρό. Κάνετε κλικ (αριστερό) στο σημείο στο οποίο θέλετε να έχει μία από τις γωνίες του το παραλληλόγραμμο, ή το κέντρο του ο κύκλος, και στη συνέχεια, κρατώντας πατημένο το ποντίκι, σύρετε προς έξω (από το κέντρο προς τα έξω). Την ίδια στιγμή που συμβαίνει αυτό, εμφανίζεται και η ακτίνα του κύκλου ή οι πλευρές τού ορθογωνίου που σχεδιάζετε (βλ. παρακάτω εικόνα).

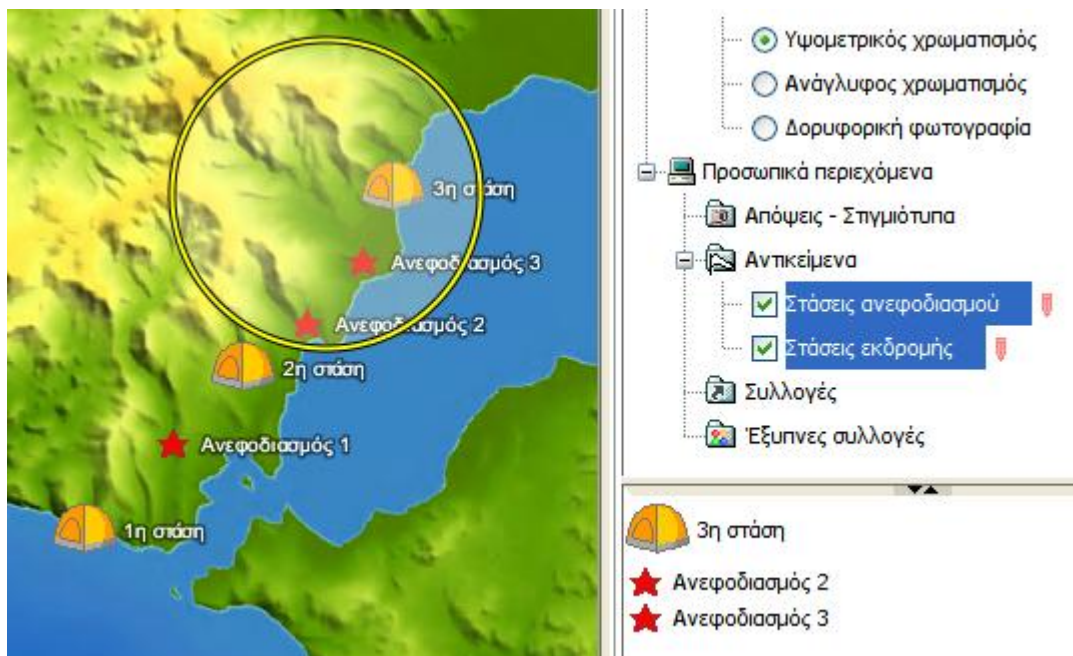


Μπορείτε να μεγαλώσετε τον κύκλο ή το παραλληλόγραμμο τραβώντας με το ποντίκι σας τα λευκά σημεία που βλέπετε πάνω στην περίμετρό του. Ακόμη μπορείτε να μεταφέρετε τον κύκλο ή το παραλληλόγραμμό σας αλλού πάνω στο χάρτη, «πιάνοντας» με το ποντίκι σας, που μετατρέπεται σε χέρι, τον κύκλο ή το παραλληλόγραμμο από οποιοδήποτε σημείο στο εσωτερικό του.

Όπως είπαμε νωρίτερα, τα χωρικά φίλτρα βοηθούν ώστε να βλέπουμε όχι όλα τα αντικείμενα που βρίσκονται πάνω στο χάρτη αλλά ποια αντικείμενα βρίσκονται **σε ένα τμήμα** του χάρτη (εκείνο που ορίζεται από τον κύκλο ή το παραλληλόγραμμο). Τα φίλτρα μπορεί να εφαρμοστούν σε μία ομάδα αντικειμένων όπως στην παρακάτω εικόνα. Το χωρικό φίλτρο αφορά μόνο στα αντικείμενα που έχει η ομάδα «Στάσεις Εκδρομής» και μας δείχνει στο κάτω μέρος του «Εξερευνητή» ότι μέσα στον κύκλο βρίσκεται μόνο η 3^η στάση.



Αν θέλετε να δείτε και ποια αντικείμενα από την ομάδα «Στάσεις ανεφοδιασμού» βρίσκονται μέσα στον κύκλο χρειάζεται να επιλέξετε και τις δύο ομάδες. Αυτό μπορείτε να το κάνετε κρατώντας πιεσμένο το κουμπί Control (Ctrl) από το πληκτρολόγιο και κάνοντας κλικ πάνω στα ονόματα των περιοχών έτσι όπως φαίνονται στον «Εξερευνητή» (βλ. παρακάτω εικόνα)



Στην παραπάνω εικόνα τόσο οι «Στάσεις ανεφοδιασμού» όσο και οι «Στάσεις εκδρομής» είναι φωτισμένες. Αυτό σημαίνει ότι και οι δύο ομάδες έχουν επιλεγεί. Στο κάτω μέρος του Εξερευνητή (κάτω δεξιά) βλέπουμε ότι μέσα στον κύκλο βρίσκεται μόνο η 3^η Στάση από τις Στάσεις εκδρομής και ο Ανεφοδιασμός 2 και Ανεφοδιασμός 3 από τις στάσεις ανεφοδιασμού.

Επίσης στο κάτω μέρος του Εξερευνητή προβάλλονται μόνο τρία από το σύνολο των 6 αντικειμένων που έχουν και οι δύο ομάδες μαζί.

Πιέζοντας το πρώτο κουμπί από δεξιά που βρίσκεται στο γκρι πλαίσιο, πάνω από το σημείο προβολής των αντικειμένων (είναι το κουμπί που έχει πάνω του ένα παραλληλόγραμμο και στην κάτω δεξιά γωνία έχει έναν κύκλο), ο χάρτης εμβαθύνει (zoom in) στο ενεργό σχήμα (τον τελευταίο κύκλο ή παραλληλόγραμμο ή αλλιώς τον κύκλο ή το παραλληλόγραμμο που το περιγράμμά του είναι κίτρινο). Με control και κλικ μπορείτε να επιλέξετε περισσότερα από ένα σχήματα. Στην περίπτωση αυτή το τμήμα του χάρτη που εμφανίζεται στην οθόνη είναι τόσο μεγάλο ώστε να περιλαμβάνει όλα τα επιλεγμένα σχήματα.

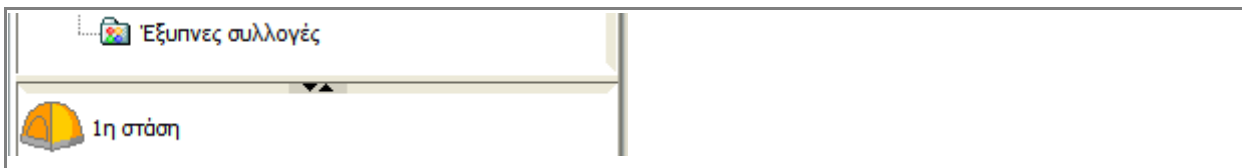
Με δεξί κλικ πάνω στον κύκλο ή το παραλληλόγραμμο μπορείτε να το αφαιρέσετε επιλέγοντας αφαίρεση από το μενού που εμφανίζεται.

Αν για κάποιο λόγο επιθυμείτε να απενεργοποιήσετε προσωρινά τα χωρικά φίλτρα χωρίς να σβήσετε τα σχήματα που έχετε κατασκευάσει μπορείτε να πιέσετε στον εξερευνητή το κουμπί απενεργοποίησης των χωρικών φίλτρων (βλ. παρακάτω εικόνα)



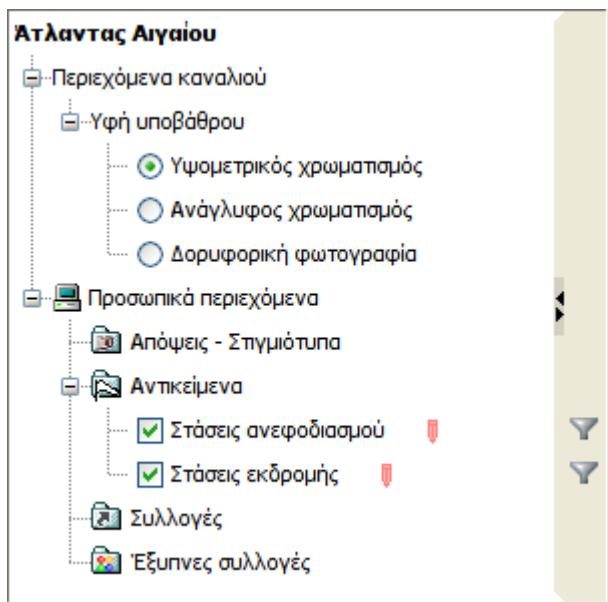
Μόλις απενεργοποιήσετε τα χωρικά φίλτρα τότε προβάλλονται όλα τα αντικείμενα της επιλεγμένης ομάδας αντικειμένων (όχι μόνο εκείνα που βρίσκονται εντός του κύκλου ή του τετραγώνου).

Είναι πιθανόν η παραπάνω μπάρα, που βρίσκεται πάνω από τη λίστα με τα επιλεγμένα αντικείμενα, να μην φαίνεται. Στην περίπτωση αυτή αρκεί να κάνετε κλικ πάνω στα δύο μαύρα βελάκια που βρίσκονται στον εξερευνητή, πάνω από τα επιλεγμένα αντικείμενα:

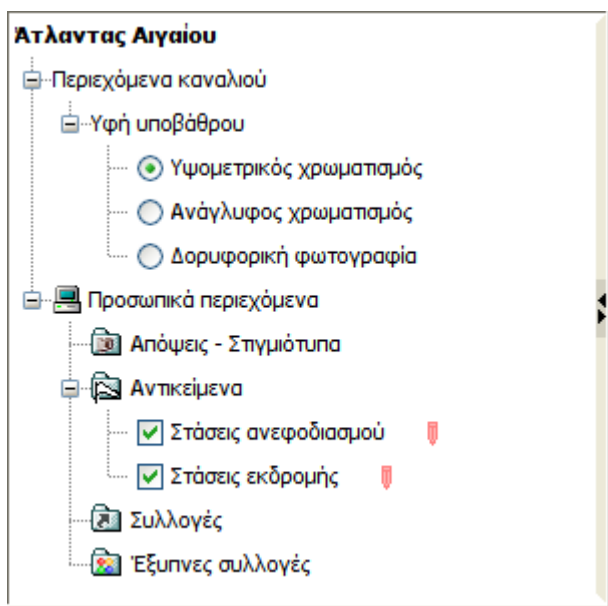


12.2 Περιγραφικά φίλτρα

Με τα περιγραφικά φίλτρα έχετε τη δυνατότητα να προβάλετε στον Εξερευνητή, όχι όλα τα αντικείμενα που υπάρχουν στο χάρτη, αλλά εκείνα που πληρούν ορισμένες συνθήκες (π.χ. Στάσεις ανεφοδιασμού που βρίσκονται πάνω από υψόμετρο 1000 μέτρα). Οι συνθήκες αυτές προσδιορίζονται είτε με βάση το όνομα είτε με βάση τις πληροφορίες που έχουν καταχωρισθεί στην περιγραφή του κάθε αντικειμένου.

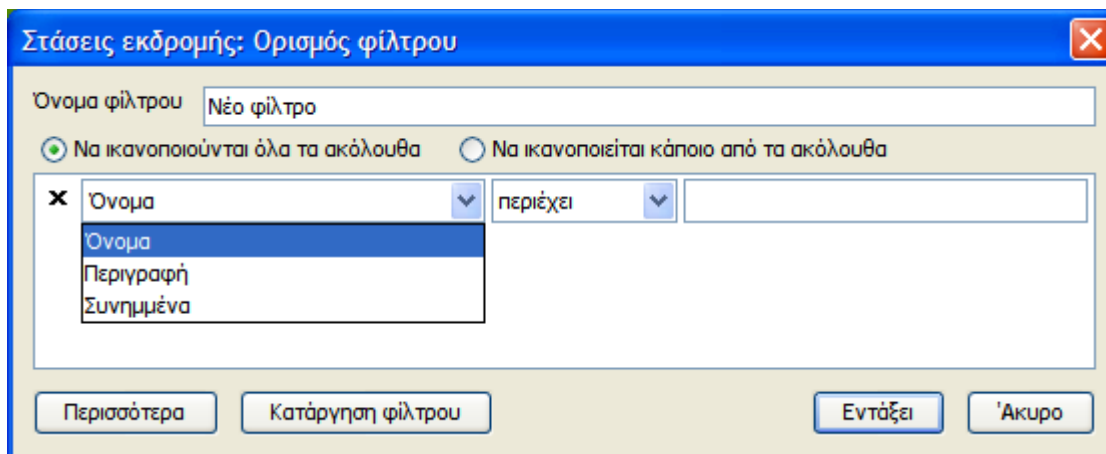


Τα περιγραφικά φίλτρα ενεργοποιούνται από τα «χωνάκια» που υπάρχουν στη δεξιά στήλη του «Εξερευνητή». Είναι πιθανόν να μην φαίνονται τα χωνάκια ενεργοποίησης των φίλτρων (βλ. παρακάτω εικόνα).

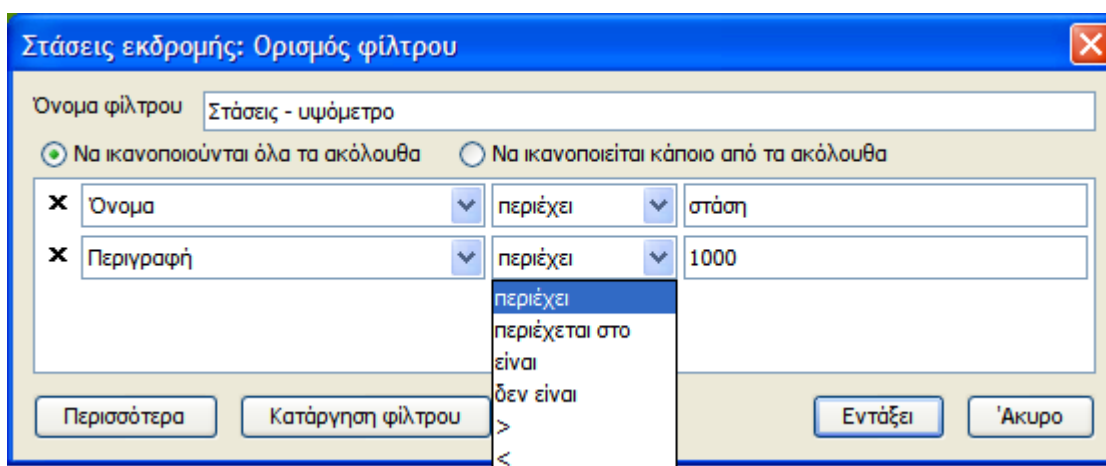


Στην περίπτωση αυτή αρκεί να κάνετε κλικ πάνω στα δύο μαύρα βελάκια που βρίσκονται δεξιά στον εξερευνητή ακριβώς δίπλα στην μπάρα κύλισης.

Για να δημιουργήσετε ένα φίλτρο κάνετε κλικ πάνω στο χωνάκι που βρίσκεται δίπλα από την ομάδα αντικειμένων για την οποία σας ενδιαφέρει να δημιουργήσετε το φίλτρο. Στη συνέχεια εμφανίζεται το παράθυρο που φαίνεται στην παρακάτω εικόνα



Από το παράθυρο αυτό μπορείτε να ορίσετε το όνομα του φίλτρου, τις συνθήκες που περιέχει και το αν θα πρέπει να ισχύουν όλες ή κάποιες από αυτές τις συνθήκες.



Στην παραπάνω εικόνα έχουμε προσδιορίσει το όνομα του φίλτρου «Στάσεις – υψόμετρο» και τις συνθήκες:

- α) Το όνομα των αντικειμένων να περιέχει «στάση»
- β) Η περιγραφή των αντικειμένων να περιέχει τον αριθμό 1000.

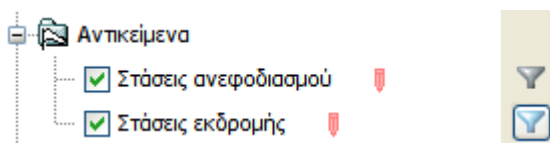
ΠΡΟΣΟΧΗ: για να μπορέσετε να δημιουργήσετε μία συνθήκη που να αφορά στην περιγραφή των αντικειμένων του χάρτη, θα πρέπει να έχετε δώσει κάποια περιγραφή για αυτά τα αντικείμενα. Δηλαδή αν στην περιγραφή των στάσεων δεν είχαμε βάλει τους αριθμούς που να δείχνουν το υψόμετρό τους τότε η συνθήκη «Περιγραφή περιέχει 1000» δεν θα είχε νόημα.

Επειδή έχουμε επιλέξει να «ικανοποιούνται όλα τα ακόλουθα» (βλ. παραπάνω εικόνα τη φράση κάτω από το «Όνομα φίλτρου») τότε, όταν ενεργοποιηθεί το φίλτρο, θα εμφανισθούν στον Εξερευνητή μόνο εκείνα τα αντικείμενα που το όνομά τους περιέχει τη λέξη «Στάση» και Περιγραφή τους περιλαμβάνει τον αριθμό 1000. Με αυτόν τον τρόπο καταφέρνουμε να εμφανίσουμε τις Στάσεις που βρίσκονται σε υψόμετρο 1000 μέτρα.

Εάν επιλέγαμε «Να ικανοποιείται κάποιο από τα ακόλουθα» τότε θα εμφανίζονταν εκείνα τα αντικείμενα που το όνομά τους μπορεί να περιέχει τη λέξη «Στάση» αλλά η περιγραφή τους να μην περιλαμβάνει τον αριθμό 1000 και αντικείμενα που μπορεί να ισχύει το αντίστροφο (η περιγραφή περιέχει τον αριθμό 1000 αλλά όχι το όνομα δεν περιέχει τη λέξη «στάση»), αλλά και αντικείμενα που μπορεί να ισχύουν και οι δύο συνθήκες.

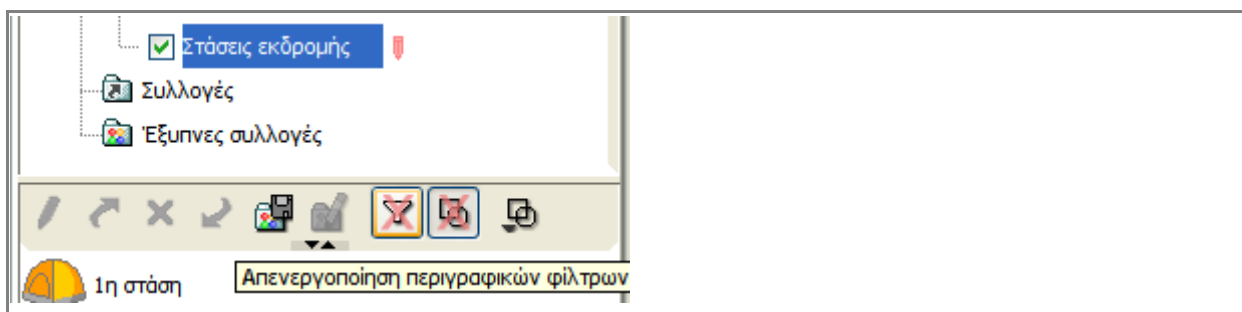
Αν θέλετε να προσθέσετε και άλλους όρους στο φίλτρο μπορείτε να πιάσετε το κουμπί «Περισσότερα». Αν θέλετε να καταργήσετε κάποια από τις συνθήκες μπορείτε να πιάσετε το «x» που βρίσκεται αριστερά από το πρώτο μέρος της κάθε συνθήκης (στην προκειμένη περίπτωση πριν από τη λέξη Περιγραφή για να καταργήσετε τη συνθήκη «Περιγραφή περιέχει 1000»).

Όταν δίπλα σε μία ομάδα αντικειμένων έχει οριστεί ένα περιγραφικό φίλτρο, τότε το χρώμα του από γκρι γίνεται γαλάζιο (βλ. παρακάτω εικόνα)



Για να τροποποιήσετε ή να καταργήσετε ένα φίλτρο κάνετε κλικ πάνω στο γαλάζιο χωνάκι, τότε, εμφανίζεται το παράθυρο που φαίνεται στην αμέσως προηγούμενη εικόνα. Για να καταργήσετε το φίλτρο πιάζετε το κουμπί «Κατάργηση Φίλτρου». Για να αλλάξετε το όνομα, τις συνθήκες ή τους όρους ικανοποίησης των συνθηκών πηγαίνετε στα αντίστοιχα σημεία με τον τρόπο που περιγράψαμε αμέσως πριν σε αυτή την ενότητα.

Αν θέλετε να καταργήσετε προσωρινά τα περιγραφικά φίλτρα που έχετε ορίσει τότε κάνετε κλικ στο εικονίδιο που φαίνεται στην παρακάτω εικόνα (είναι το κουμπί που έχει διαγραμμένο ένα χωνάκι).



Με κλικ πάλι πάνω στο συγκεκριμένο κουμπί ενεργοποιούνται πάλι τα περιγραφικά φίλτρα.


13 Συλλογές

13.1 «Έξυπνες» συλλογές

Χρησιμοποιώντας τα «Φίλτρα προβολής πληροφοριών», οποιαδήποτε στιγμή επιθυμείτε μπορείτε να αποθηκεύσετε τα αντικείμενα που ικανοποιούν τα φίλτρα που έχετε θέσει σε μία συλλογή. Η συλλογή αυτή έχει δύο συστατικά:

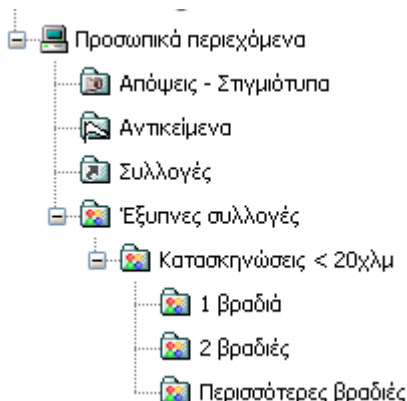
1. Το πεδίο ορισμού της, που είναι τα θεματικά επίπεδα ή ομάδες αντικειμένων που είναι επιλεγμένες στον Εξερευνητή (θυμηθείτε ότι μπορείτε να επιλέξετε περισσότερες της μίας κάνοντας κλικ έχοντας πατημένο το πλήκτρο Control).
2. Τα φίλτρα, χωρικά και περιγραφικά, που έχουν οριστεί.

13.1.1. Δημιουργία έξυπνης συλλογής



Η αποθήκευση γίνεται με χρήση του εργαλείου αποθήκευσης έξυπνης συλλογής , το οποίο βρίσκεται στην εργαλειοθήκη πάνω από τη λίστα αντικειμένων. Αν η εργαλειοθήκη αυτή δεν είναι ορατή, τότε χρειάζεται να κάνετε κλικ στα δύο μαύρα βελάκια για να την εμφανίσετε, όπως περιγράφεται στην προηγούμενη ενότητα.

Οι συλλογές αυτές ονομάζονται «έξυπνες» γιατί έχουν την ιδιότητα να ανανεώνονται αυτόματα, όποτε αλλάξει κάτι στο πεδίο ορισμού τους ή στα φίλτρα που τις συνθέτουν. Για παράδειγμα, αν προστεθούν νέα αντικείμενα σε κάποια ομάδα αντικειμένων τα οποία ικανοποιούν τα φίλτρα με τα οποία έχει οριστεί μία «έξυπνη» συλλογή, τότε αυτομάτως η συλλογή ενημερώνεται και το νέο αντικείμενο προστίθεται σε αυτή, όπως, αντιστοίχως, ένα αντικείμενο προστίθεται αυτομάτως αν αλλάξουν κάποιες ιδιότητές του (και ενώ δεν ικανοποιούσε τα φίλτρα, τα ικανοποιεί, πλέον). Ένα αντικείμενο αφαιρείται όταν συμβούν τα αντίστροφα από τα προηγούμενα.

Οι έξυπνες συλλογές ανά πάσα στιγμή με επιλογή τους στον Εξερευνητή δείχνουν τα περιεχόμενά τους στη λίστα αντικειμένων, ενώ μπορούν να χρησιμοποιηθούν ως πεδία ορισμού για άλλες έξυπνες συλλογές, σαν να ήταν κανονικά θεματικά επίπεδα ή ομάδες αντικειμένων. Έτσι για παράδειγμα, θα μπορούσε να δημιουργηθεί μία έξυπνη συλλογή πάνω στην ομάδα αντικειμένων «Κατασκηνώσεις» με χωρικό κριτήριο να βρίσκονται σε απόσταση 20χλμ από έναν τόπο. Η έξυπνη συλλογή που παράγεται από το προηγούμενο φίλτρο μπορεί να αποτελέσει πεδίο ορισμού για άλλες έξυπνες συλλογές, οι οποίες θα κατηγοριοποιούν τα αντικείμενα που περιέχει, π.χ. ανάλογα με τις νύχτες διανυκτέρευσης στη συγκεκριμένη κατασκήνωση. Όλες αυτές οι έξυπνες συλλογές θα ενημερώνονται αυτόματα όποτε αλλάξει κάποιο στοιχείο στην ομάδα αντικειμένων «Κατασκηνώσεις». Δείτε μία αναπαράσταση στον Εξερευνητή αυτού που περιγράφηκε μόλις:

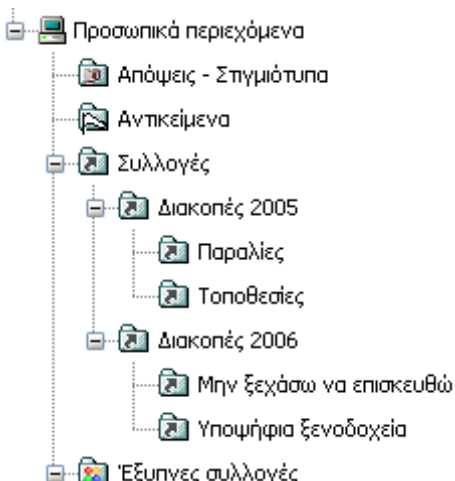



13.1.2. Επεξεργασία έξυπνης συλλογής

Επιλέγοντας μία αποθηκευμένη έξυπνη συλλογή στον Εξερευνητή και χρησιμοποιώντας το εργαλείο επεξεργασίας έξυπνων συλλογών  μπορείτε να επεξεργαστείτε μια συλλογή, αλλάζοντας πεδίο ορισμού ή τροποποιώντας ή προσθέτοντας ή αφαιρώντας χωρικά και περιγραφικά φίλτρα. Όταν ολοκληρωθεί η επεξεργασία για να αποθηκευτούν οι αλλαγές πρέπει να χρησιμοποιήσετε το εργαλείο αποθήκευσης έξυπνης συλλογής .

13.1.3. Απλές συλλογές

Τις απλές συλλογές τις διαχειρίζεστε πλήρως και δεν έχουν τις δυνατότητες αυτόματης ενημέρωσης που διαθέτουν οι έξυπνες συλλογές. Με δεξί κλικ στον Εξερευνητή πάνω στον κόμβο «Συλλογές», εμφανίζεται το μενού με το οποίο μπορείτε να προσθέσετε όσους φακέλους συλλογών επιθυμείτε.



Σε κάθε φάκελο συλλογής, μπορείτε κατά βούληση να προσθέσετε αντικείμενα οποιασδήποτε ομάδας ή θεματικού επιπέδου του Εξερευνητή, είτε τραβώντας το με το ποντίκι απ'ευθείας από τη λίστα αντικειμένων και αφήνοντάς το επάνω στο φάκελο συλλογής που επιθυμείτε, είτε με χρήση του εργαλείου επιλογής  τραβώντας το απευθείας από το χάρτη (μόνο σε κατάσταση απεικόνισης δύο διαστάσεων – 2D).

Οποιαδήποτε συλλογή μπορεί να αποθηκευθεί σε εξωτερικό αρχείο κάνοντας δεξί κλικ και επιλέγοντας «Εξαγωγή σε αρχείο...». Το αρχείο στο οποίο θα αποθηκευθεί η συλλογή μπορεί να εισαχθεί ξανά στον Εξερευνητή (στον ίδιο ή σε άλλο υπολογιστή όπου τρέχει η εφαρμογή) κάνοντας δεξί κλικ στο φάκελο συλλογής στον οποίο θέλουμε να προσαρτήσετε τη συλλογή που περιέχει και επιλέγοντας από το μενού το «Εισαγωγή συλλογής...».

Οι συλλογές παίρνουν όποιο όνομα επιθυμείτε, ενώ μπορεί να οριστεί γι' αυτές αναγνωριστικό εικονίδιο από το αναδυόμενο μενού που εμφανίζεται με δεξί κλικ πάνω στη συλλογή.

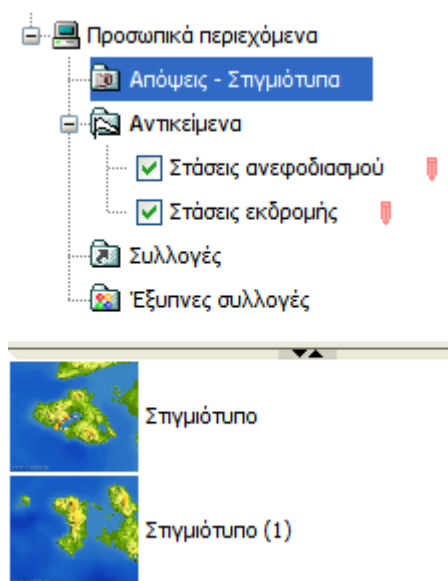
14 Στιγμιότυπα



Κάνοντας κλικ στο κουμπάκι με τη φωτογραφική μηχανή, μπορείτε να δημιουργήσετε ένα στιγμιότυπο (βλ. παρακάτω εικόνα το δεύτερο κουμπάκι από αριστερά).

Τα στιγμιότυπα αυτά ουσιαστικά είναι φωτογραφίες του τμήματος του χάρτη που φαίνεται στην οθόνη του λογισμικού βλ. παρακάτω εικόνα στο κάτω μέρος του εξερευνητή Στιγμιότυπο 1 και Στιγμιότυπο 2.

Μπορείτε να αντιγράψετε το στιγμιότυπο (δεξί κλικ και αντιγραφή) και να το επικολλήσετε ως εικόνα σε ένα αρχείο Word.



Για να δείτε τα Στιγμιότυπα που έχετε κρατήσει χρειάζεται να κάνετε κλικ στις «Απόψεις – Στιγμιότυπα» που βρίσκονται κάτω από τα «Προσωπικά Περιεχόμενα». Κάνοντας διπλό κλικ στο «Στιγμιότυπο (1)» εμφανίζεται στην οθόνη του λογισμικού ακριβώς το ίδιο τμήμα του χάρτη που φαίνεται και στο στιγμιότυπο. Το ίδιο συμβαίνει με όλα τα στιγμιότυπα που έχετε πάρει.

